

Если вы считаете, что какие-либо сведения в личном кабинете не учтены или учтены не в полном объеме, сверьте их с имеющимися у вас документами или обратитесь к работодателю для уточнения данных сведений. Предоставьте их в территориальный орган ПФР заблаговременно для учета при назначении пенсии.

### Если в личном кабинете учтены не все данные

#### ШАГ 1. Соберите документы, подтверждающие стаж и заработок

- Для подтверждения стажа

Неучтенные периоды работы по трудовому договору могут подтверждаться бумажной трудовой книжкой. Записи в ней должны быть оформлены в соответствии с трудовым законодательством, действовавшим на день их внесения в трудовую книжку.

Необходимо внимательно просмотреть, нет ли в бумажной трудовой книжке помарок, подчисток, хорошо ли читаются записи, в том числе в печатях при увольнении, имеется ли отметка об изменении фамилии (если менялась), заверены ли печатью исправления.

Все записи в трудовой книжке должны быть внесены с обязательным указанием наименования организации, периода работы в указанной организации, основания их внесения. Если за время трудовой деятельности работника наименование организации изменяется, об этом в трудовой книжке делается соответствующая запись.

Если в бумажной трудовой книжке нет подтверждающих ваш стаж записей, обратитесь в ту организацию, где вы работали, или к ее правопреемнику.

В случае если предприятие прекратило свое существование, следует обратиться в вышестоящую или архивную организацию.

Если трудовой книжки нет или в ней содержатся неточные либо неполные сведения, в подтверждение принимаются письменные трудовые договоры, выписки из приказов, лицевые счета и ведомости на выдачу заработной платы и другие документы.

- О заработке

Специалисты Пенсионного фонда России для назначения пенсии берут среднемесячный заработок заявителя за 2000–2001 годы по сведениям индивидуального (персонифицированного) учета, которые имеются в распоряжении ПФР. Но если зарплата в эти годы была не самой высокой либо вы в этот период не работали или работали неофициально, то следует представить справку о зарплате за любые 60 месяцев работы подряд до 2002 года.

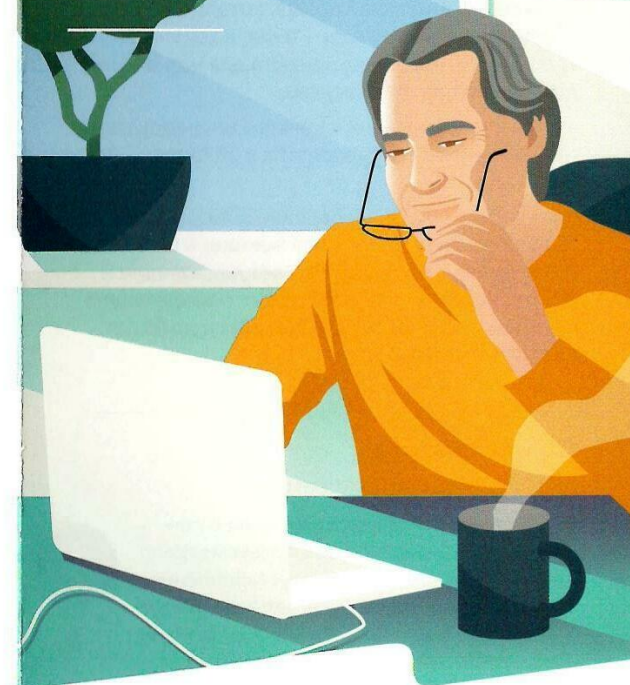
#### ШАГ 2. Приходите в Пенсионный фонд России с необходимыми документами заблаговременно

Обратитесь заранее – за 6 месяцев до возникновения права на пенсию – с имеющимися документами в территориальный орган Пенсионного фонда России по месту жительства. Специалисты Пенсионного фонда дадут им оценку и разъяснят необходимость представления дополнительных документов в зависимости от вида устанавливаемой пенсии, чтобы выплата была назначена в максимальном размере. При этом обращение в указанных целях не является обращением за назначением страховой пенсии.

Полный перечень документов, которые необходимо представить для назначения каждого из видов страховой пенсии, можно найти на сайте Пенсионного фонда России [pfr.gov.ru](http://pfr.gov.ru) в разделе «Жизненные ситуации»

2021

## КАК ОФОРМИТЬ СТРАХОВУЮ ПЕНСИЮ



[PFR.GOV.RU](http://PFR.GOV.RU)



**ПЕНСИОННЫЙ ФОНД  
РОССИЙСКОЙ ФЕДЕРАЦИИ**



Страховая пенсия – основной вид пенсии в России. Ее получают почти 40 млн пенсионеров и формируют 63 млн работающих россиян

## Условия возникновения права на страховую пенсию по старости

- наличие минимальной продолжительности страхового стажа (в 2020 году – 11 лет, в 2021 году – 12 лет) или стажа, необходимого для назначения досрочной страховой пенсии;
- наличие минимальной величины индивидуального пенсионного коэффициента: в 2020 году – 18,6, в 2021 году – 21.
- достижение общеустановленного возраста выхода на пенсию: 55,5 лет для женщин и 60,5 лет для мужчин в 2020 году, 56,5 лет для женщин и 61,5 года для мужчин в 2021 году с последующим изменением до 60 лет для женщин и до 65 лет для мужчин к 2028 году.

## Об изменениях в пенсионной системе

С 2019 года в связи с изменениями в пенсионном законодательстве предусмотрено поэтапное повышение общеустановленного пенсионного возраста, которое завершится в 2028 году. Всего пенсионный возраст будет повышен на 5 лет и установлен на уровне 60 лет для женщин и 65 лет для мужчин

\* Зарегистрироваться и получить подтвержденную учетную запись в ЕСИА можно в клиентской службе ПФР.

\*\* Заявление о назначении пенсии может быть подано в территориальный орган ПФР через любой многофункциональный центр предоставления государственных и муниципальных услуг при наличии между ними соответствующего соглашения о взаимодействии, которым подача указанного заявления предусмотрена перечнем услуг, предоставляемых МФЦ.

## Проверьте ваши пенсионные права

Все сформированные вами пенсионные права (данные о стаже, заработке, сумме пенсионных коэффициентов, нестраховых периодах и др.) можно проверить на сайте Пенсионного через личный кабинет гражданина.

Сведения в личном кабинете сформированы на основе данных, которые ПФР получил от работодателей, и в последующем послужат основой для назначения страховой пенсии.

## СПОСОБЫ ПОДАЧИ ЗАЯВЛЕНИЯ О НАЗНАЧЕНИИ ПЕНСИИ

Через личный кабинет на сайте ПФР ES.PFRF.RU, на портале госуслуг GOSUSLUGI.RU

Чтобы войти в личный кабинет на сайте ПФР, зарегистрируйтесь и получите подтвержденную учетную запись в Единой системе идентификации и аутентификации (ЕСИА) на Портале государственных и муниципальных услуг\*. Если вы уже зарегистрированы на портале, используйте ваши логин и пароль

В территориальный орган ПФР по выбору гражданина

Лично или через представителя непосредственно либо по почте

В территориальный орган ПФР по месту жительства (пребывания, фактического проживания) граждане, проживающие в районах Крайнего Севера, в местностях, приравненных к ним, и в сельской местности, для установления повышенной фиксированной выплаты к страховой пенсии

Лично

В МФЦ, который принимает заявление о назначении пенсии\*\*

Лично или через представителя

Через работодателя в ПФР по выбору гражданина либо по месту нахождения работодателя

Заявление представляет работодатель с письменного согласия работника

## Внимание!

С 1 января 2020 года в России действует электронная трудовая книжка (ЭТК). Просмотреть сведения о трудовой деятельности начиная с 2020 года теперь можно в личном кабинете на сайте ПФР или портале госуслуг. При необходимости, получить сведения о трудовой деятельности также можно в виде бумажной или электронной выписки у работодателя, в территориальном органе ПФР или МФЦ. Переход на ЭТК добровольный и осуществляется только с согласия человека. До конца 2020 года необходимо подать заявление нынешнему или последнему работодателю о переходе на электронную трудовую книжку или о сохранении бумажной трудовой книжки