

Читаем Север

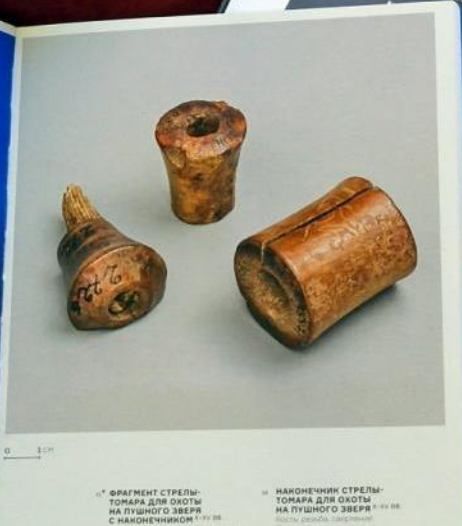
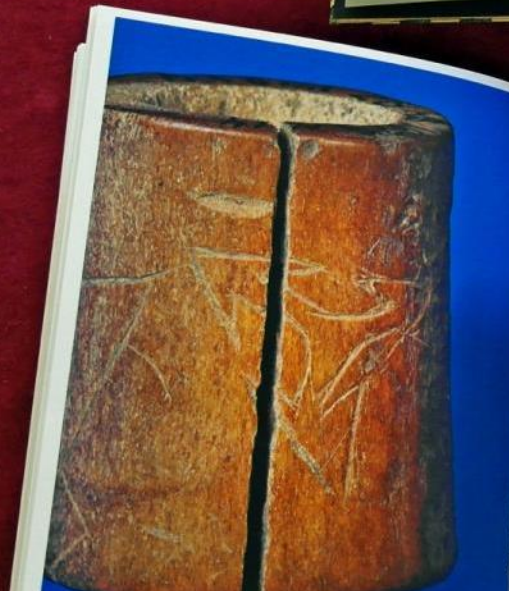
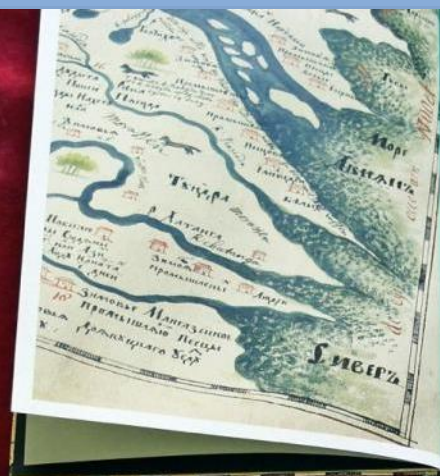
<http://sever1000.ru/>



«Северная энциклопедия» межмузейного проекта открылась в 2017 г.
тремя выставками и книгами



Новгородцы были пионерами не только в освоении русского Севера. Сокровищница музея – это сотни артефактов, связанных с самыми важными периодами древнерусской истории



« ФРАГМЕНТ СТРЕЛЫ-ТОЧКА ДЛЯ СКОТЫ НА ПУШНОГО ЗВЕРЯ С НАКОНЕЧНИКОМ »
« НАКОНЕЧНИК СТРЕЛЫ-ТОЧКА ДЛЯ СКОТЫ НА ПУШНОГО ЗВЕРЯ »

Северный Урал казался скандинавам границей Йотунхейма – преддверия загробного мира, где в ожидании последней битвы с богами томятся чудовищные силы зла.



Одним из самых ценных товаров Новгорода
являлся «рыбий зуб» – клык моржа



Экспонаты, представленные в книге, рассказывают, как менялись представления о Севере, как реальность порой становилась красочнее мифа, и о том, как неразрывно связана география с геополитикой и экономикой



На географических картах еще много неизвестных зон, много белых пятен – то есть того, что еще предстоит узнать, изучить и описать для себя и будущих поколений



Север как образ – неизбывная, многогранная тема для российской культуры



«А СЕ ВОЛОСТИ НОВГОРОДСКЫЕ...»

И.В. ЯХОНОВ

В средневековье именно новгородцам стали первооткрывателями русского Севера. Освоив богатой природными ресурсами северной части Восточно-Европейской равнины, новгородцы начали в поздние XI в. Историк В.Н. Бартольд писал: «Новгород в века феодальной раздробленности выдвинулся как руководящее звено восточного движения на северо-восток. Еще во времена Горыны (конец XI в.) новгородцы за этими «разведчиками» направлялись на северо-восток ватаги заволоков и рыболова, народом Подвинье и Пономье, новгородские земледельцы».¹

Археологические находки, подтверждающие факт продвижения новгородцев на Север, являются многочисленными берестяными грамотами, рассказывающие порой о драматичных эпизодах освоения отдаленных окраин Новгородской земли.

Благодаря исследованиям грамот академиком В.Л. Янин и другими учеными, мы узнали о борьбе, развернувшейся за богатые ресурсы северных территорий и о некоторых подробностях судеб участников этих событий.

Интересным свидетелем разгоревшейся за богатые ресурсы северных территорий борьбы является берестяная грамота № 734, найденная на Мехало-Аркагельском расколе и датированная 1189–1187 гг. В ней предводитель общины даны Сава сообщает о том, что присланный посадник Захарий человек хотел не давать ему ни одного псава, и в итоге дань была отдана присланным великим князем Андреем Боголюбским людям.²

Прочный раскол более всего богат находками берестяных грамот с частым упоминанием новгородцев, связанных с освоением северных территорий. Это не может быть простой случайностью, так как наменная Троицкая церковь, благодаря соседству с которой получил название и раскол, была, согласно летописному сообщению, построена в 1365 г. новгородцами, то есть новгородцами, имевшими связи с одной из самых удаленных северных окраин Новгородской земли – Югорь.

Найденная в 1984 г. на Троицком расколе в наглузостовичах XIV в. берестяная грамота № 602, автор которой Матфей упрекает Марку и Саву в недостаточной заботе о его имуществе: «Да и дилалось (то есть недоваля), [порочу] мне вести от вас нет. Тако во о моем имуществе лелетьсь? <...> Плохо ли вам или хорошо, а о моем имуществе [и?] о Ясоловом заботитесь надлежит вам — по моему большому наказу. Неужели чужий люди о нем заботитесь, [да]к вы так поступаете? Бойтесь Бога, [слово] блудителю. Имущество, о котором переживает Матфей, было «напринное серебро» — то есть, как считает В.Л. Янин, выученные за продажу поленных (вергичах) шкур дельги.³ Нечей Сава упомянул и в найденной на том же расколе грамота № 689, датированной 1340–1330 гг. «От Жилы

1. Беловский В.Н. НОВГОРОД И НОВОГОРОДСКАЯ ЗЕМЛЯ В XV ВЕКЕ. М., Л., 1965. С.19.
2. Янин В.Л., Залозина А.А. НОВГОРОДСКИЕ ГРАМОТЫ НА БЕРЕСТАХ (ИЗ РАСКОПОВ 1980–1984 ГОДОВ). М., 2000. С.22-23 (далее — № 2890).
3. Янин В.Л., Залозина А.А. НОВГОРОД.



«Помимо различных игр, обычных на масленицу, русские в эту неделю устраивают себе развлечение, которое чужеземным наблюдателям кажется более опасным, нежели веселым»



Белый медведь стал символом знаменитой кондитерской Ленинграда «Север» и остается таковым в сети одноименных кафе современного Санкт-Петербурга



Читаем Север

<http://sever1000.ru/>



«Чем дальше на север, тем беднее пейзаж, но воздействие его сильнее» — так в одном из писем морской офицер Виктор Конецкий передал свои впечатления от суровой природы, встречавшей его у причала. Начав службу на Северном флоте, в одном из самых сложных его подразделений — в Аварийно-спасательной службе — он получил не только отличный профессиональный опыт, но и художественный, опыт «переплавки» фактов в образы, географии — в литературу. Эта рефлексия впоследствии стала основой «Пути к причалу», «Вчерашних забот» и многих других произведений. В марте 1955 года Конецкий демобилизовался, а уже в мае в должности капитана рыболовецкого судна МРС-823 участвовал в перегоне по Северному морскому пути из Петрозаводска до Петропавловска-Камчатского. Это был первый в истории переход каравана малых судов в условиях Арктики. Капитану было всего 26 лет. «Прививка» Севера осталась с ним на всю жизнь.

СЕВЕР В ФАРВАТЕРЕ

Живопись
Акварель

ВИКТОР КОНЕЦКИЙ

ВИКТОР
КОНЕЦКИЙ

Живопись
Акварель

СЕВЕР В ФАРВАТЕРЕ

Дудинка • Красноярск • Великий Новгород





«Чем дальше на север, тем беднее пейзаж, но воздействие его сильнее»



Ледокол
Масло. 1999



ПЛ идёт домой
(Памяти «Курска»)



Мойка
Акварель. 1978



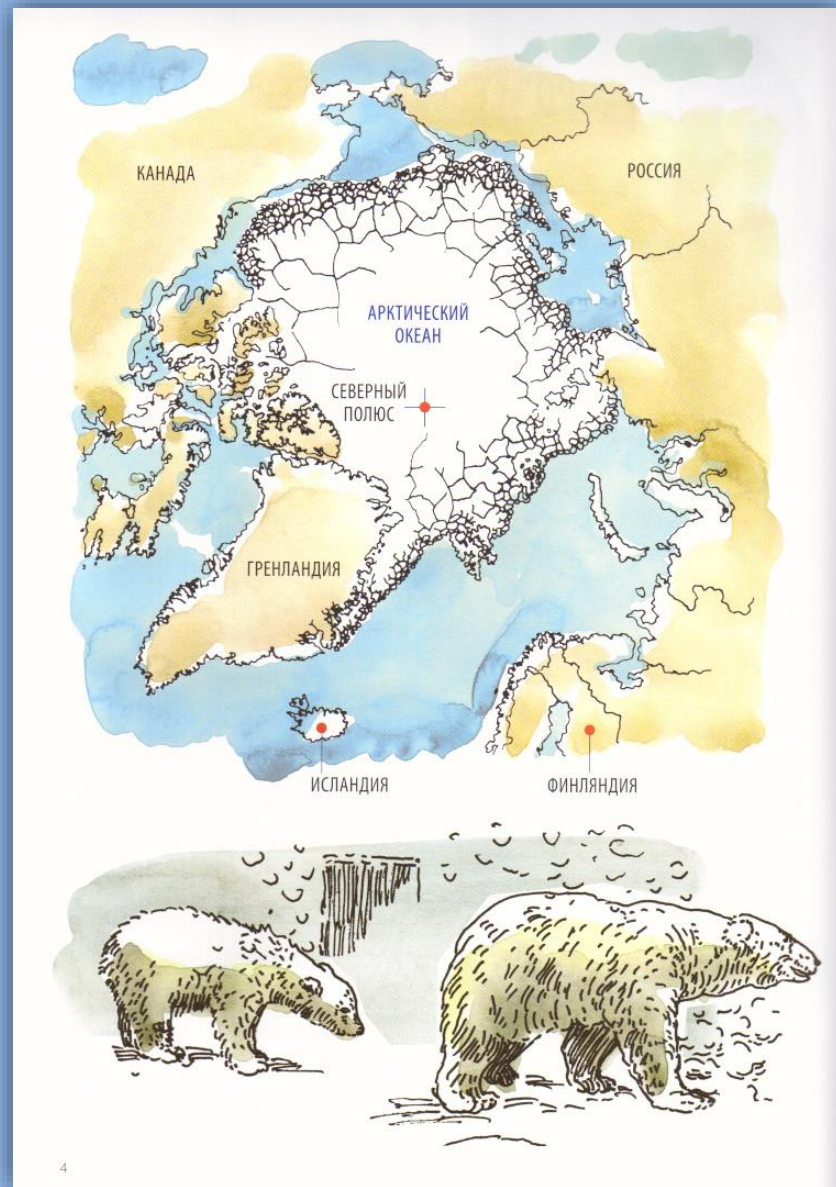
Питерские окна.
Вид с моего балкона
Акварель. 1996

ГОСУДАРСТВЕННЫЙ МУЗЕЙ ИСТОРИИ САНКТ-ПЕТЕРБУРГА

МИШКИНА КНИЖКА

КНИГА О ПУТЕШЕСТВИИ БЕЛЫХ МЕДВЕЖАТ
ПО ГЕРБАМ, НЕБЕСАМ И КОНДИТЕРСКИМ

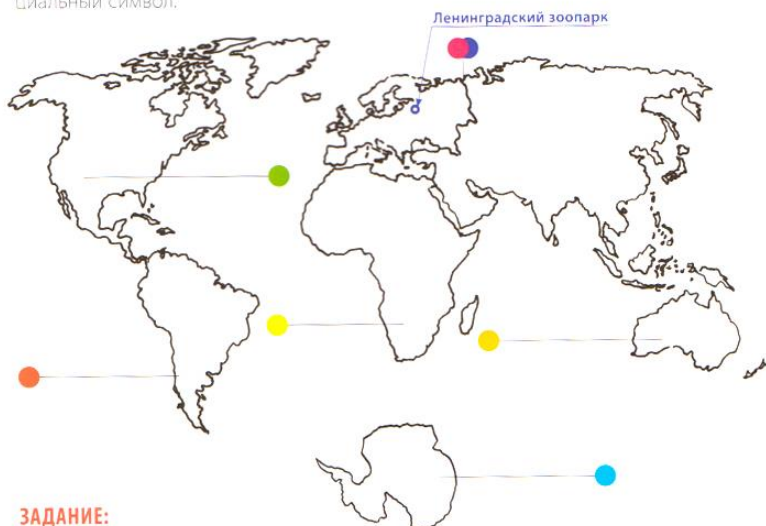




ИСТОРИЯ 2

ПРО ТО, ГДЕ ЖИВУТ СЕВЕРНЫЕ МЕДВЕДИ

Белые медведи живут в дикой природе далеко на севере, за полярным кругом. Всего сто-двадцать лет назад, чтобы их увидеть, нужно было совершить долгое путешествие. Сейчас это вовсе не обязательно. Достаточно всего лишь отправиться в зоопарк. Ведь есть уникальный зоопарк, в котором медведям так хорошо живется, что там, вот уже более сорока лет, постоянно рождаются медвежата. Этот зоопарк находится в Петербурге, а называется, как ни странно, Ленинградским, в память о блокаде. Дело в том, что в 1941 году, животных из города вывезти не смогли. Сотрудники зоопарка сделали все возможное, чтобы в страшное время помочь своим питомцам. И у них это получилось, некоторые звери смогли выжить. В Ленинградском зоопарке белые медведи живут уже почти сто лет. Может быть, им здесь так хорошо и потому, что им подходит климат, ведь Ленинградский зоопарк — самый северный в мире. А белый медведь — его официальный символ.



ЗАДАНИЕ:

Медвежата из Ленинградского зоопарка разъехались по всем континентам. Напиши названия континентов. Раскрась.

ИСТОРИЯ 4

ПРО СЛАДКУЮ «СЕВЕРНУЮ» ЖИЗНЬ

Если гулять по Невскому проспекту в Санкт-Петербурге, то прямо напротив Гостиного двора в старом доме, на витрине можно заметить рисунок: двух белых медведей, сидящих на льдине. Это символ самой известной кондитерской Северной столицы — кафе «Север». Кафе появилось на Невском проспекте, в доме 44, еще в начале XX века. Называлось, правда, оно тогда на иностранный манер — «Централь». Перед тем, как открыть кафе, владелец заведения Федор Крымзенков даже ездил за границу, во Францию и Германию, чтобы узнать, как правильно готовить торты и пирожные. После революции 1917 года владелец продал заведение, и на его месте появилось новое кафе — «Норд». Здесь по-прежнему продавались вкуснейшие сладости, и оно было таким популярным, что туда даже стояли очереди. Для модного места была нужна новая вывеска. Ее и придумали художники в 1936 году. Они нарисовали тех самых белых медведей. Название «Север» появилось еще через двадцать лет, и очень простым способом: английское слово «норд» перевели на русский язык. Зато рецепты самых вкусных тортов и пирожных так и остались секретом.



ЗАДАНИЕ:

Петербургские повара придумали особый торт. Он называется «Белый медведь». Мишка тоже хочет испечь торт. Помоги ему выбрать нужные продукты. Выбери. Обведи. Раскрась.

28 В 14:00 - 29 В 13:00
СЕНТЯБРЯ

ПУБЛИЧНАЯ БИБЛИОТЕКА ГОРОДА НОРИЛЬСКА

65-ЛЕТИЮ НОРИЛЬСКА ПОСВЯЩАЕТСЯ

МЕЖДИСЦИПЛИНАРНЫЙ ФОРУМ

#ЧИТАЕМСЕВЕР

УЧАСТНИКИ: ИСТОРИКИ, ЭКОНОМИСТЫ, ЛИТЕРАТУРОВЕДЫ,
СОТРУДНИКИ МУЗЕЕВ ИЗ МОСКВЫ, САНКТ-ПЕТЕРБУРГА,
КРАСНОЯРСКА, ВЫБОРГА И НОРИЛЬСКА

В РАМКАХ ФОРУМА СОСТОИТСЯ ПРЕЗЕНТАЦИЯ СПЕЦВЫПУСКА
ЛИТЕРАТУРНОГО ЖУРНАЛА "ЗВЕЗДА", ПОСВЯЩЕННОГО РУССКОМУ СЕВЕРУ,
ПРЕДСТАВИТ ИЗДАНИЕ ГЛАВНЫЙ РЕДАКТОР ЖУРНАЛА
ЯКОВ ГОРДИН

АДРЕС: ЛЕНИНСКИЙ ПР-Т, 20 А
461341, 462101



УПРАВЛЕНИЕ ПО ДЕЛАМ КУЛЬТУРЫ И ИСКУССТВА АДМИНИСТРАЦИИ ГОРОДА НОРИЛЬСКА









ISSN 0521 – 1878

Звезда

2018/7

**ПОСВЯЩАЕТСЯ
РУССКОМУ СЕВЕРУ
К 65-летию Норильска**



Север как текст русской культуры

Круглый стол в рамках Санкт-Петербургского Международного культурного форума



16 ноября 2018

Музей А.А.Ахматовой в Фонтанном доме