

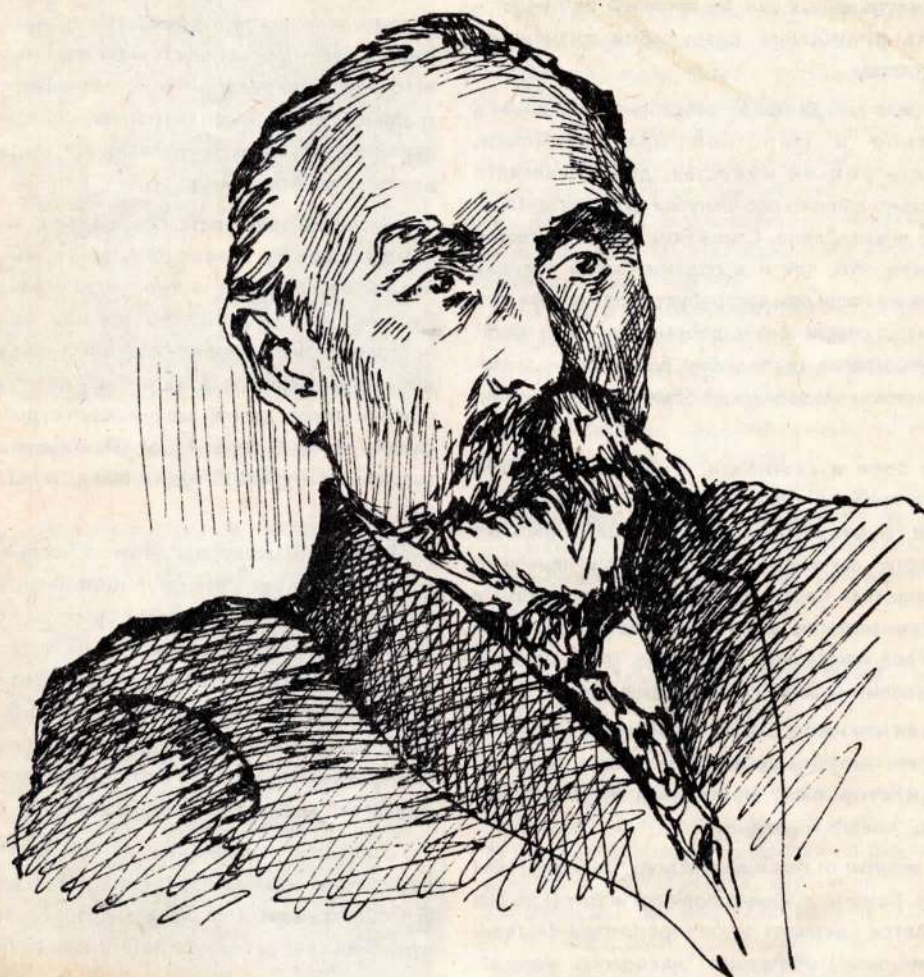
РОДНИКИ ЛИПЕЦКИЕ



ЛИПЕЦКОЕ ОТДЕЛЕНИЕ
ВСЕРОССИЙСКОЙ АССОЦИАЦИИ
ЛЮБИТЕЛЕЙ ОТЕЧЕСТВЕННОЙ
СЛОВЕСНОСТИ И КУЛЬТУРЫ
"ЕДИНЕНИЕ"

ЛИПЕЦКИЙ ИНСТИТУТ УСОВЕР-
ШЕНСТВОВАНИЯ УЧИТЕЛЕЙ
ОБЛАСТНОЕ ОТДЕЛЕНИЕ
ФОНДА КУЛЬТУРЫ

ГУДАЛОВКА



К 135- летию со дня рождения

ГЕОРГИЯ ВАЛЕНТИНОВИЧА ПЛЕХАНОВА

Готовимся сообща

Неравнодушные к судьбе родного края люди выступили с инициативой широко отметить 135-летие со дня рождения Георгия Валентиновича Плеханова на его родине — в селе Плеханово. Предварительный сценарий Дня памяти рассмотрен на расширенном заседании исполкома сельского Совета. Он предусматривает участие в памятных мероприятиях артистов областной филармонии, областного драматического театра имени Л. Н. Толстого, ученых-краеведов.

Не остаются в стороне и учащиеся Плехановской средней школы. Они активно подключились к созданию кабинета-музея выдающегося земляка. Для пополнения экспозиций новыми материалами планируются поездки в Липецк и Санкт-Петербург. Депутаты Верховного Совета РСФСР, к которым школьники обратились за поддержкой, обещали оказать им всяческое содействие.

В деле возрождения духовности, культуры, патриотизма действительно не должно быть посторонних.

*А. С. Кобзев,
зам. директора средней школы, с. Плеханово.*

Плеханов в Липецке: факты, гипотезы, предположения

20 октября 1867 года отставной штабс-капитан В. П. Плеханов купил у вдовы коллежского асессора Натальи Петровны Андреевой "деревянный дом с имеющимся при нем подворным строением в г. Липецке в 1-ой части 38 квартала со всем при нем приусадебным местом под № 1". Многочисленная семья Плехановых проживала в это время в родовом имении Гудаловке. Любимец отца и матери Марии Федоровны готовился к поступлению в Воронежскую военную гимназию, куда и был зачислен во второй класс в августе 1868 года. Валентин Петрович не спешил окончательно обосновываться в захолустном городке Тамбовской губернии. И лишь острое безденежье побудило его в 1871 году поступить на работу в уездное земство.

Краснеды не раз задавали себе вопрос: когда же впервые Георгий Плеханов побывал в Липецке? Сюда он мог прибыть после покупки дома и пробыть здесь до июля 1868 года, вплоть до поступления на учебу. Как вспоминает сестра Клавдия Валентиновна, не раз ее братьям приходилось отлучаться в уездный Липецк. В воспоминаниях оговаривается, что по поручению отца в город однажды ездили братья Федор и Георгий. Но время, к сожалению, не указано. Георгий Валентинович мог быть здесь летом 1871 или 1872 года. Известно, что режим Воронежской военной гимназии, где он учился, был строгим. Выпускники могли бывать дома только на летних каникулах. А каникулы продолжались только два месяца — июль-август. Но та же сестра Клавдия Валентиновна отмечает, что лето семья проводит исключительно в деревне.

7 мая 1873 года семью Плехановых постигло большое горе. Умер Валентин Петрович. Через три дня его похоронили на Евдокимовском кладбище. Георгий Валентинович приехал на похороны, присутствовал на отпевании покойного в Соборной церкви.

Окончена гимназия, Георгий Валентинович готовится продолжать учебу в столице, в Константиновском юнкерском училище. Он вновь в кругу семьи. Но семья, окончательно стесненная материальным положением, вынуждена сдавать свой липецкий дом квартирантам. Мария Федоровна и дети жили в Гудаловке.

Военная карьера разочаровывает молодого человека. В конце 1873 года Георгий покидает стены юнкерского училища и обосновывается в Гудаловке, усердно готовится к поступлению в Горный институт. По-видимому, ему пришлось побывать в Липецке. В деле будущего марксиста имеется свидетельство из уездного полицейского управления, полученное 9 августа 1874 года.

Семью постигло новое горе. Сгорел дом в Гудаловке. Семья продолжает жить в селе, ютясь в небольшой кладовой. Только с наступлением холодов она переехала в Липецк. Жил здесь по-видимому и Георгий, ибо занятия в Горном институте начинались только в начале октября. Сестра Клавдия вспоминала о брате: "Им очень интересовалось липецкое общество. Но он был поглощен книгами. Редко выходил к гостям, еще реже бывал у кого-нибудь".

Летом 1874 года Георгий Валентинович вновь в Липецке. Вместе с ним из столицы приехала его сестра Александра. Последний раз Липецк он посетил летом 1876 года. С ним приехала его первая жена Н. А. Смирнова и его друг К. П. Солярский. С женой Георгий Валентинович жил во флигеле дома. Об этом времени Клавдия Валентиновна вспоминала: "Со своим товарищем Жорж делал большие прогулки по окрестностям Липецка. Часто брали нас с собой. Осматривали Каменный лог

Г. В. Плеханов Своевременные мысли

- "... Народ, вся нация должна быть героем истории."
- "Мы убеждены, что когда общество ступило на след естественного закона своего движения, оно не может ни перескочить естественные фазы своего развития, ни устранить их декретами."
- "Старинная пословица гласит: бедны крестьяне — бедна страна. Наши государственные деятели знают это так же хорошо, как и мы. Но они надеются помочь бедности государства путем займов за границей."
- "Искусство Пушкина — есть общественное явление... Он, описывая природу человека в духовных свойствах нации, дал образцы национального характера... Он становится подлинно народным, национальным поэтом, с народной философией, этикой и эстетикой... Великая вера в Россию, пророческая правда поэта, совестливость питали философию его поэзии."
- "Искусство выигрывает, отворачиваясь от пошлости."
- "Нравственность, оторванная от жизни, так же безнравственна, как жизнь, утратившая всякое нравственное содержание."

с его красивыми видами. Далеко ходили по полотну железной дороги. На лодке катались с ним по реке Воронеж. Раз высадились на берег, на котором с 15 августа расположилась ярмарка. Купили на ярмарке арбузы "с песчаных мест", как объяснил продавец вкус и цвет своих незрелых арбузов. Раз зашли в кирпичный сарай. Жорж попросил показать нам, как делают кирпичи и долго разговаривал с работающими в сарае. На обратном пути делали привал, и тогда-то и начинались интересные разговоры..."

Это было последнее посещение Липецка. Впереди было подполье, эмиграция, жизнь за рубежом. Но, как вспоминает вторая жена Плеханова Роза Марковна, он часто вспоминал о Липецке, о своих родных, матери, которую Георгий Валентинович так и не смог проводить в последний путь. Он мечтал посетить свой город и после эмиграции. Но болезнь и последовавшая вскоре смерть не позволили ему побывать в родных местах, где проходила его юность.

*Виктор Елисеев,
краевед*



*Г. В. Плеханов и его семья
в начале 30-ых годов*