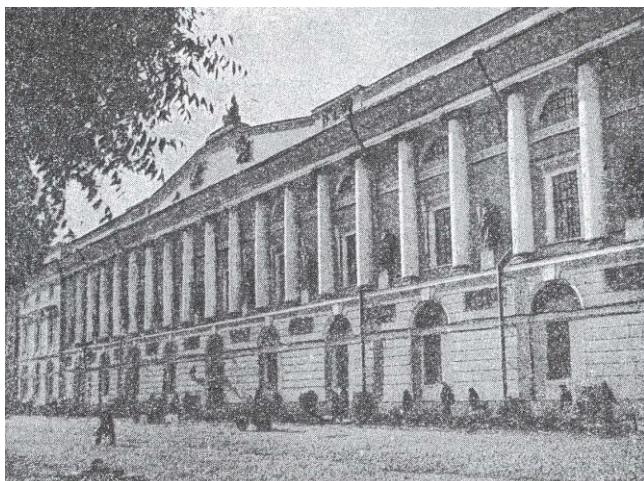


Опыт совместной работы научной и массовой библиотек

Неуклонно повышающийся культурный уровень массового рабочего читателя, все увеличивающиеся требования его на серьезную научную литературу, зачастую перерастающие рамки и возможности массовой библиотеки, ставят вопрос о приближении научной библиотеки к массовому читателю со всей остротой и актуальностью. При этом необходимо иметь в виду, что речь здесь идет не только о фондах научной библиотеки, но и о методе работы последней, о кадрах ее работников, о консультационно-библиографической работе и т. д. Однако приблизить свои фонды и свою работу к массовому читателю непосредственно научная библиотека большей частью лишена возможности, так как, с одной стороны, этому препятствуют самые условия работы научной библиотеки, ее специфические задачи, размеры ее помещений и т. п., а с другой, более чем трудно привлечь рабочего после окончания работы в научную библиотеку, находящуюся большей частью далеко от его района.



Ленинградская Публичная библиотека
им. М. Е. Салтыкова-Щедрина

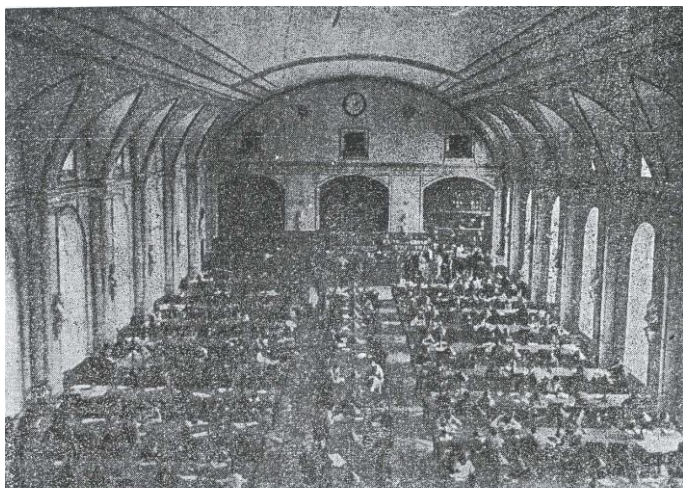
Учитывая все эти обстоятельства, Государственная Публичная библиотека им. Салтыкова-Щедрина в 1933 г. сделала первый опыт установления тесного контакта в работе с большой массовой библиотекой для продвижения в широкие массы в первую очередь научной технической книги. С этой целью Государственная Публичная библиотека вступила в специальное соглашение с новым, только что открытым, Василеостровским домом культуры им.

т. Кирова о совместной работе с его библиотекой и в соответствии с этим соглашением перевела в помещение Дома культуры свое VI филиальное отделение со всем его фондом книжной и журнальной литературы по технике. Таким образом, упомянутый филиал был увязан со всей работой библиотеки Дома культуры в качестве ее самостоятельного отдела технической литературы, работающего на основании общих методов и установок ГПБ и охраняющего свои фонды теми же мероприятиями, которые приняты и в самой Публичной библиотеке.

Перевод фондов VI филиального отделения в Василеостровский дом культуры облегчался тем обстоятельством, что: 1) фонды последнего дублируют основные собрания ГПБ и составлены не из второго обязательного экземпляра, получаемого библиотекой, а путем покупок и отбора материалов из обменных фондов ГПБ; и 2) что самый филиал обязан был своим возникновением ранее остро ощущавшейся потребности студенчества в учебниках, в значительной мере отсутствовавших и в студенческих библиотеках, и на книжном

рынке. Для удовлетворения этой потребности, а также для частичного отвлечения студенчества из главного читального зала, который не мог вместить всех нуждающихся в учебниках, и был открыт упомянутый филиал в центре района, в котором сосредоточен ряд крупнейших вузов Ленинграда. В настоящее время указанная острая нужда в учебниках миновала, и фонды VI филиала могли быть таким образом безболезненно использованы по другому, более актуальному назначению.

С января 1934 г., после законченной внутренней работы, заново перестроенное VI филиальное отделение ГПБ приступило к работе с читателем.



Читальный зал Ленинградской Публичной библиотеки

Богатый, разнообразный книжный фонд VI филиала ГПБ (12 тыс. томов, 7500 тыс. названий научной и учебной технической литературы, 100 названий периодических изданий по вопросам техники) дает ему возможность обслуживать самый разнообразный состав читателей Василеостровского района, начиная с рабочего, занимающегося повышением своей квалификации, и кончая высококвалифицированным инженером и научным работником.

Государственная Публичная библиотека не ограничилась, однако, в своей совместной работе с библиотекой Дома культуры лишь переводом туда своего филиала; методы и формы совместной работы получают более широкое развитие.

В настоящее время проводятся следующие формы этой работы по линии научной и массовой библиотеки в целях максимального продвижения технической книги в рабочем районе.

1. Межбиблиотечный абонемент ГПБ, которым удовлетворяются запросы VI филиального отделения и всей библиотеки Дома культуры в целом. Благодаря этому читатель библиотеки Василеостровского дома культуры может получить из богатейших основных фондов Государственной Публичной библиотеки любую научную книгу, необходимую для его работы или для повышения его квалификации.

2. Справочно-библиографическая работа, являющаяся крайне важным фактором в деле продвижения нужной книги к читателю. Серьезная, научно поставленная справочно-библиографическая работа помогает углубить интересующий читателя вопрос и дает ему возможность быстро ориентироваться в полезном для него материале. Справочно-библиографическая работа библиотеки Дома культуры осуществляется путем получения через VI отделение ГПБ всех библиографических указателей, рекомендательных списков и других ма-

териалов, которые составляются консультационно-библиографическим сектором ГПБ.

Организованная таким образом справочная работа окажет большую помощь читателям Василеостровского района и будет всемерно содействовать овладению ими технических и других знаний и продвижению актуальной научной литературы в рабочие массы.

3. Работа массового отдела ГПБ. Последний оказывает методическую помощь в организации книжных выставок, устраиваемых библиотекой Василеостровского дома культуры.

Массовый отдел ГПБ, кроме того, предполагает непосредственно выезжать в Василеостровский дом культуры со своими выставками по интересующим Василеостровский район вопросам.

Но и сказанным не ограничивается намечаемая VI филиальным отделением ГПБ работа: тесная связь научной и массовой библиотеки – дело, как упомянуто уже выше, совершенно новое, и потому на первых порах было бы трудно предрешить все те пути, по которым, кроме перечисленных, может развернуться их совместная работа.

Дальнейшая непосредственная работа сама выдвинет еще целый ряд моментов, которые окажутся полезными для наиболее действенного продвижения знаний в массы.

Государственная Публичная библиотека учтет первый опыт совместной работы с массовой библиотекой в рабочем районе и перенесет его в другие дома культуры Ленинграда, конечно, без специального перевода части своего фонда в библиотеки последних.

Но уже по первым дням работы библиотеки Василеостровского дома культуры можно сказать, что та работа, которую проводит ГПБ, очень своевременна и полезна: таким путем ГПБ действительно раскрывает перед рабочим читателем все свои книжные богатства и переносит свой большой опыт и научную работу в рабочий район.

Этим самым библиотека максимально способствует вооружению трудящихся района теми необходимыми знаниями науки и техники, которые так настоятельно нужны для победоносного завершения второй пятилетки...

Озерова Ц. А. Опыт совместной работы научной и массовой библиотек // Крас. библиотекарь. 1934. № 5. С. 23–25.